



Проект „Транс-гранично опазване на малък корморан и белоока потапница в ключови места от Румъния и България”

LIFE07 NAT/RO/000681

Осъществява се със съдействието на програма LIFE на Европейския съюз

Подобряване на водния режим на блатото “Кайкуша”

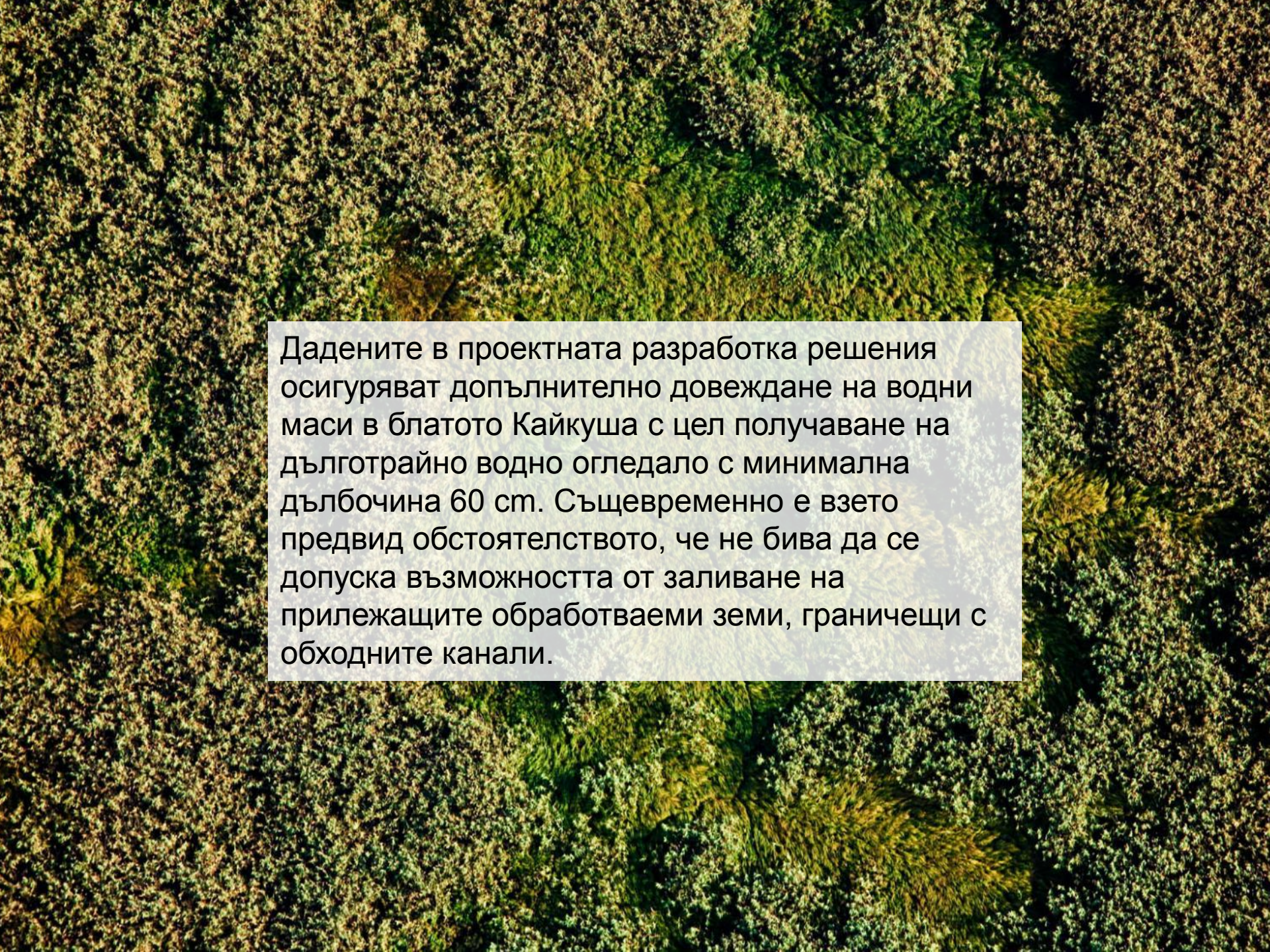
Стела Божинова ДПП “Персина”
Веселин Коев ДПП “Персина”
Иван Христов WWF -България



Местоположение и обща характеристика на обекта

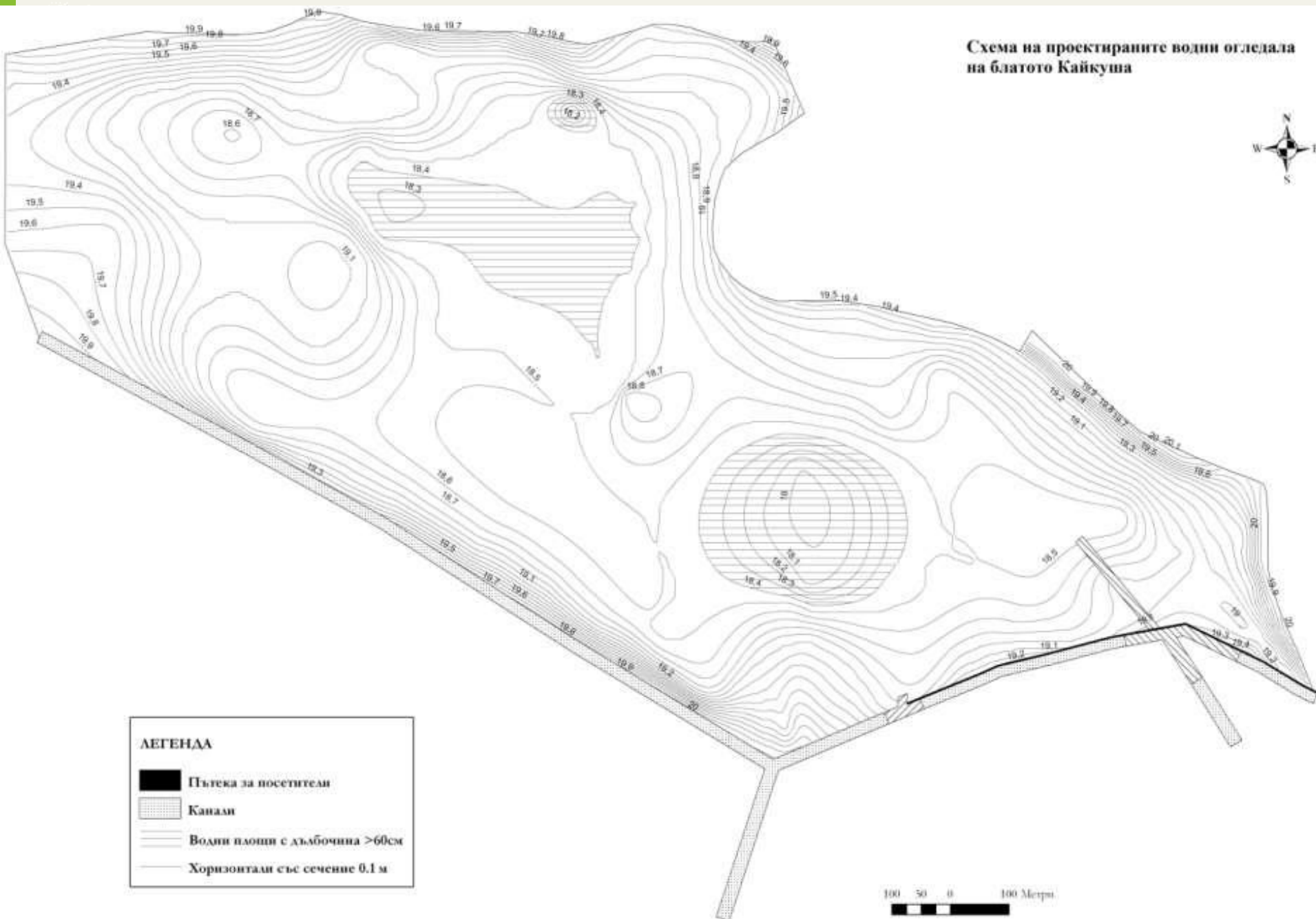
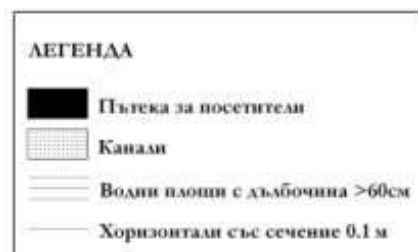
Обектът - блато Кайкуша - попада в едноименната защитена местност, която е част от природен парк „Персина“. Намира се на 5 km югоизточно от г. Белене и на 2 km северозападно от с. Ореш (географска ширина $43^{\circ}36' N$ и географска дължина $25^{\circ}11' E$), и попада изцяло в землището на село Ореш, община Свищов, област Велико Търново (фиг. 1). Известна първоначално като езеро, сега Кайкуша е влажна зона, която в резултат на андигирането на река Дунав и изграждането на отводнителна система е със значително нарушени воден режим и екосистемни функции, и представлява мочурлива територия, обрасла с блатна растителност, без постоянно водно огледало.



An aerial photograph of a wetland area, likely a marsh or bog. The landscape is characterized by dense, green vegetation interspersed with darker, water-saturated areas. The vegetation appears to be a mix of grasses and other wetland plants. The water channels are visible as darker, more uniform patches within the greenery. The overall texture is highly detailed and organic.

Дадените в проектната разработка решения осигуряват допълнително довеждане на водни маси в блатото Кайкуша с цел получаване на дълготрайно водно огледало с минимална дълбочина 60 cm. Същевременно е взето предвид обстоятелството, че не бива да се допуска възможността от заливане на прилежащите обработваеми земи, граничещи с обходните канали.

Схема на проектираните водни огледала на блатото Кайкуша



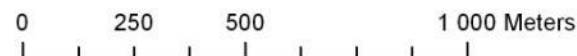
Хабитати в Защитена местност "Кайкуша"



Legend

Habitati

- C3.21 Common reed (*Phragmites*) beds - Съобщества на тръстика (*Phragmites australis*)
- C3.23 Lesser reedmace beds - Съобщества на теснолистен папур (*Typha angustifolia*)
- E3.43 Subcontinental riverine meadows - Преовлажнени ливади в крайнините на блатото
- F9.35 Riparian stands of invasive shrubs - Храсталаци с доминиране на аморфа (*Amorpha fruticosa*)
- G1.114 Continental willow galleries - Крайречни върбови галерии
- I1.1 Intensive unmixed crops - Обработвани ниви
- I1.55 Fallow inundated fields with annual and perennial weed communities - Съобщества на многогодишни рудерали на дигите на изоставените рибарници
- J4.2 Road networks - Път
- Low density buildings - Изоставен и полуразрушена постройка





Проектно решение

За постигане целите на проекта, свързани с подобряване на водния режим на блатото „Кайкуша” се предвижда изграждане на два пълнещи канала (пълнещ канал № 1 и пълнещ канал № 2) и пет съоръжения (съоръжение № 1, съоръжение № 2, съоръжение № 3, съоръжение № 4 и съоръжение № 5).

Пълнещ канал № 1

Чрез този канал се подава вода за запълване на водното огледало, идваща от Татарско дере. Каналът започва от източния обходен канал. Дължината на пълнещ канал № 1 е 85,00 m. Съгласно предпроектните проучвания и изготвения модел на водния баланс, оразмерителното водно количество е $Q = 300 \text{ l/sec}$.

Съоръжение № 1 - Шлюз

Съоръжението се изгражда на входа на пълнещ канал № 1. Неговото предназначение е да пропуска определеното водно количество от източния обходен канал 300 l/sec , а също така да не позволява навлизане на водни маси при достигане ниво 19,00 на водното огледало.

Съоръжение № 2 – Дънен праг

Това съоръжение се изгражда на източен обходен канал, непосредствено след входа на пълнещ канал № 1. Целта за построяването на това съоръжение е да се подприщи водното течение в източния обходен канал при ниски води и същевременно да се създаде възможност за преминаване на придошли по-високи водни маси. Предвидено е подприщване с дълбочина 60 cm.

Пълнеж канал № 2

Пълнеж канал № 2 започва от източен обходен канал. Входът му е срещу заустването на река Божурлушка. Предназначението на пълнещия канал е да вкарва дошлите от река Божурлушка водни маси във водното огледало на блатото. Каналът е оразмерен за $Q = 450$ l/sec (съгласно приетия воден модел в предпроектните проучвания). Дължината му е 147 m

Съоръжение № 3 – Шлюз

Съоръжение № 3 е на входа на пълнеж канал № 2. Тъй като предназначението на канала е да подава определено водно количество в определено време, входното съоръжение не позволява навлизането на водни маси по време на пълноводие в източния обходен канал.

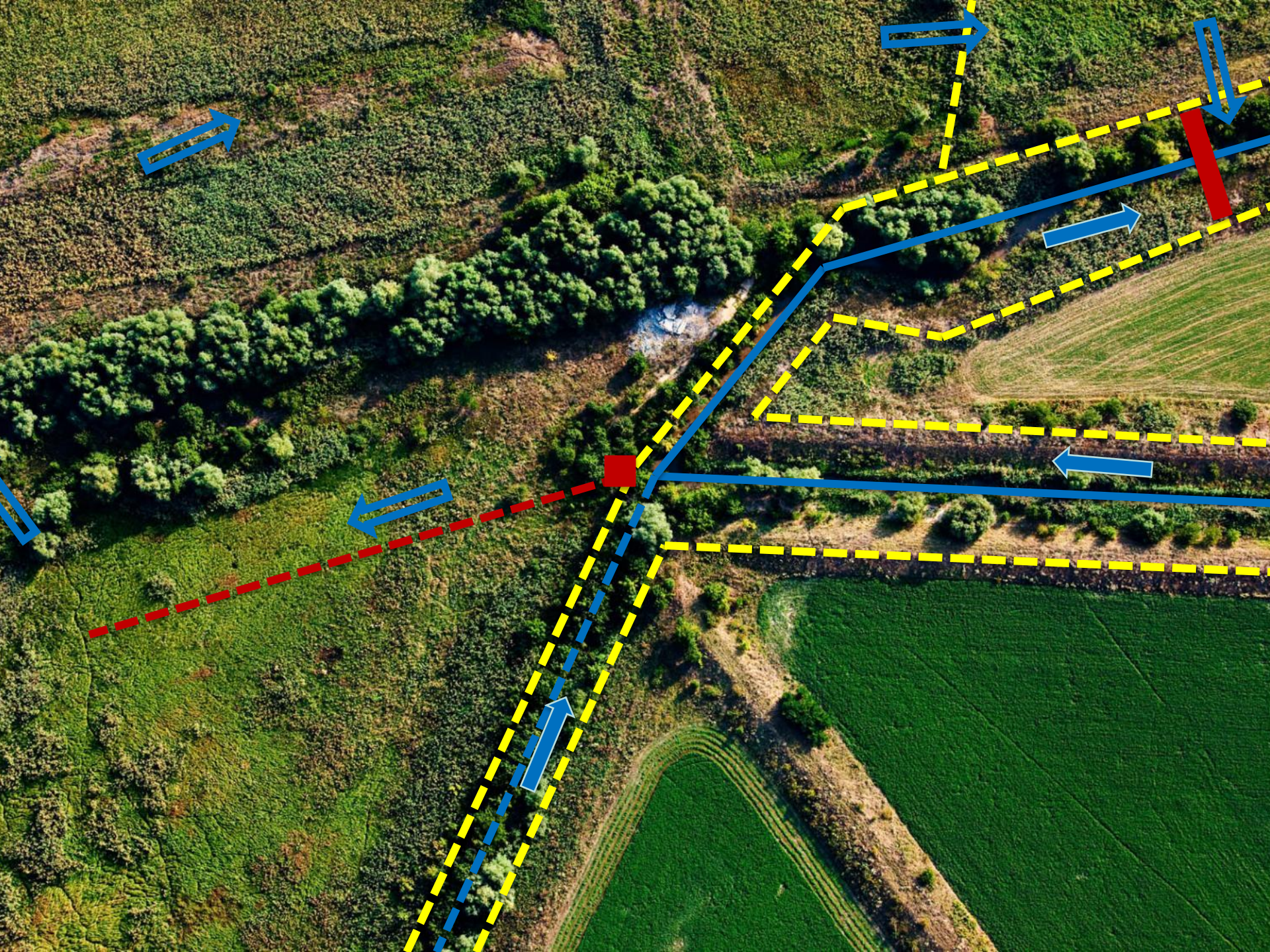
Съоръжение № 4 – Дънен праг

Съоръжението е ситуирано при изхода на източния обходен канал от зоната на блатото. Целта е да се създаде подприщване на ниските води, идващи от Божурлушка река и насочването им към водното огледало на блатото през пълнеж канал № 2.

Съоръжение № 5 – Дънен праг

Това съоръжение е проектирано на мястото, където река Божурлушка се влива в източния обходен канал. Предназначението му е да не позволява при маловодие в реката водите от източния обходен канал да се отклоняват в руслото на реката, а не към пълнеж канал № 2.









Сн. Иво Зафиров



Сн. Иво Зафиров



Сн. Иво Зафиров



Сн. Даниел Петреску